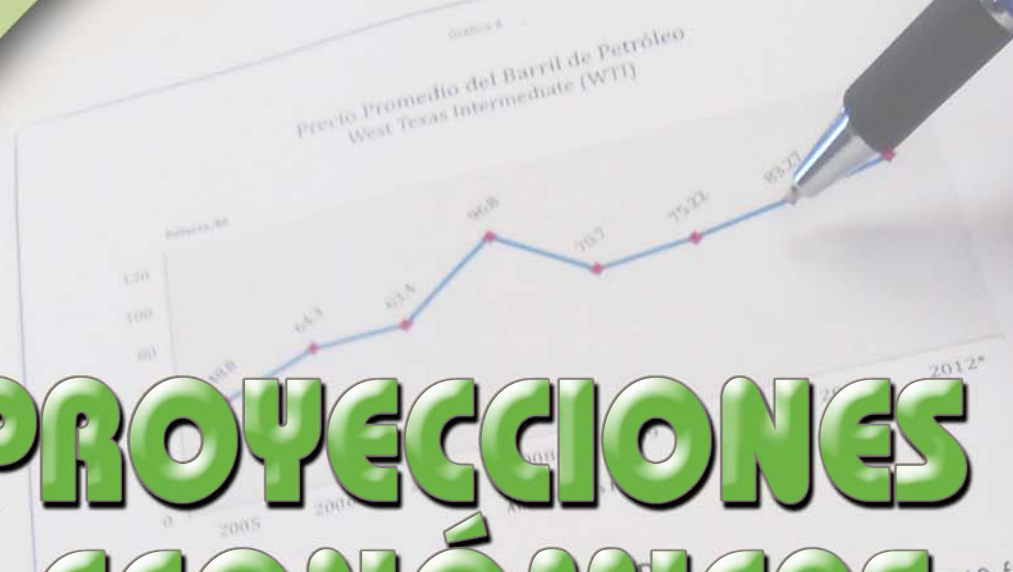


PROYECCIONES ECONÓMICAS

A CORTO PLAZO

Años Fiscales
2011-2012



MACROECONOMIC SELECTIONS: FISCAL YEARS
 (EN MILLONES DE DÓLARES - IN MILLIONS OF DOLLARS)
 SELECTED MACROECONOMIC VARIABLES: FISCAL YEARS
 (CONSTANT PRICES 1954 = 100)

	PROYECCIONES - FORECASTS				
	2011	2011	2012	2012	
MINIMO	MAXIMO	MINIMO	MAXIMO	MINIMO	MAXIMO
MINIMUM	MAXIMUM	MINIMUM	MAXIMUM	MINIMUM	MAXIMUM
	6,195.0	6,244.0	6,094.0	6,239.0	6,380.0
			9,458.0		9,527.0



Junta de Planificación
 Oficina del Gobernador
 Gobierno de Puerto Rico



PROYECCIONES ECONÓMICAS A CORTO PLAZO

Años Fiscales 2011 y 2012

Plan. Rubén Flores Marzán
Presidente

Luis E. Avilés Rivera
Director Interino
Programa de Planificación Económica y Social

Luis E. Avilés Rivera
Director
Subprograma Análisis Social,
Modelos y Proyecciones



Junta de Planificación
Oficina del Gobernador
Gobierno de Puerto Rico

Junio 2011

GRUPO DE TRABAJO

COORDINADOR

Nelson López Esquerdo

ANALISTAS

Evelyn Ortiz Maldonado

Rosa Burgos Bonilla

Ronald Irizarry Velázquez

Olga D. Torres Montalvo

Juan Cruz Urbina

ARTISTA GRÁFICO

Nancy Más

REPRODUCCIÓN

Taller de Reproducciones
de la Junta de Planificación

Prefacio

La misión de la Junta de Planificación es enfrentar los retos que conllevan el desarrollo de una sociedad basada en una economía sustentable, conservando y protegiendo nuestro ambiente para beneficio de las generaciones presentes y futuras. Basado en esto, tiene la encomienda de preparar estadísticas que recojan el estado de situación de la economía ya que sirvan de base para una buena toma de decisiones tanto a nivel gubernamental como del sector privado. El Programa de Planificación Económica y Social, mediante el Subprograma de Análisis Social, Modelos y Proyecciones, es el encargado de estimar las proyecciones tanto a corto como a largo plazo, utilizando los modelos econométricos. Desde finales de la década de los ochenta, la Junta de Planificación comenzó a publicar sus proyecciones económicas en un documento que recoge el análisis por sectores de variables macroeconómicas seleccionadas.

Esta publicación incluye proyecciones a corto plazo mediante las cuales se analizan las perspectivas económicas para los años fiscales 2011 y 2012. Además, se incluye un escrito por variable económica.

Algunas de las variables consideradas son: el comportamiento de la economía mundial y la de Estados Unidos, las exportaciones de mercancía y la inversión en construcción. Estos análisis se complementan con tablas y gráficas para ilustrar los cambios registrados desde los años históricos hasta los años proyectados.

Agradecemos la colaboración de todas las personas, agencias y entidades, al personal del Banco Gubernamental de Fomento (BGF), en especial al Sr. Juan Carlos Pavia. También al Dr. Jorge Freyre que en calidad de asesor del BGF aportó en la realización de estas proyecciones que dieron como resultado el finalizar esta publicación.

TABLA DE CONTENIDO

	Página
Prefacio.....	iii
Introducción	1
Proyecciones Macroeconómicas para los años fiscales 2011 y 2012.....	3
Supuestos Principales.....	3
Economía Mundial.....	3
Economía de Estados Unidos.....	5
Precios del Petróleo.....	8
Exportaciones de Mercancía Ajustada.....	9
Gastos de Visitantes.....	10
Construcción.....	11
Maquinaria y Equipo.....	12
Transferencias Federales a las Personas	13
Perspectivas Económicas para los Años Fiscales 2010 a 2011 en el Contexto de su Tendencia Histórica.....	13
Producto Bruto	14
Ingreso y Consumo de las Personas	14
Resumen.....	16
Bibliografía	18
Apéndice	19
Tablas	21

TABLA DE CONTENIDO DE GRÁFICAS

GRAFICAS	Página
Economía Mundial.....	4
Producto Interno Bruto Real (EU).....	5
Tasa Primaria de Interes.....	7
Precios Promedio del Barril de Petróleo.....	9
Exportaciones de Mercancía Ajustada	10
Gastos de Visitantes	11
Inversión en Construcción	12
Producto Nacional Bruto	14
Ingreso Personal	15
Gastos de Consumo Personal	15

Introducción

En este documento se presentan las proyecciones económicas de Puerto Rico para los años fiscales 2011 a 2012 de acuerdo con los resultados estimados por los modelos econométricos de la Junta de Planificación (JP). Las mismas toman en consideración los elementos a corto plazo que podrían afectar la ejecución de la economía de la Isla. Las principales variables exógenas que se analizan son: el comportamiento de la economía de Estados Unidos, exportaciones de mercancía ajustada, las transferencias federales a las personas, los gastos de visitantes, la tasa de interés preferencial, el precio del barril de petróleo y la inversión en construcción. También se considera las medidas económicas tanto federal como local.

En el año fiscal 2010 el producto bruto real registró una disminución de 3.8 por ciento. Entre los factores que impactaron de forma negativa se encuentran los gastos de consumo personal, la inversión interna bruta de capital fijo y las ventas netas al resto del mundo.

PROYECCIONES MACROECONÓMICAS PARA LOS AÑOS FISCALES 2011-2012

Las proyecciones económicas de Puerto Rico para los años fiscales 2011 y 2012 están basadas en los resultados estimados por los modelos econométricos de la Junta de Planificación. Las mismas toman en consideración los elementos de corto plazo que podrían afectar la ejecución de la economía de la Isla. Debido a que la economía de Puerto Rico es una relativamente pequeña y considerablemente abierta, la misma es muy propensa a cambios que surjan no solamente en Estados Unidos, sino también en el entorno internacional.

SUPUESTOS PRINCIPALES

Entre los supuestos principales de las proyecciones llevadas a cabo se consideraron aquellos factores actuales y prospectivos cuyos movimientos puedan incidir de alguna manera en la actividad económica de Puerto Rico. Los principales supuestos son:

- La economía Mundial
- La economía de Estados Unidos
- Los precios del petróleo
- Las exportaciones de mercancía ajustada
- Los gastos de visitantes
- La inversión en construcción
- La inversión en maquinaria y equipo
- Las transferencias federales a las personas
- Plan de Estímulo Criollo (PEC)
- Alianzas Público Privadas (APP)
- Ajuste Fiscal (según la Ley #7 del 9 de marzo de 2009)
- Medidas Impositivas
- American Recovery Reinvestment Act 2009 (ARRA)
- Reforma Contributiva
- Reducción en la aportación del Seguro Social

ECONOMÍA MUNDIAL

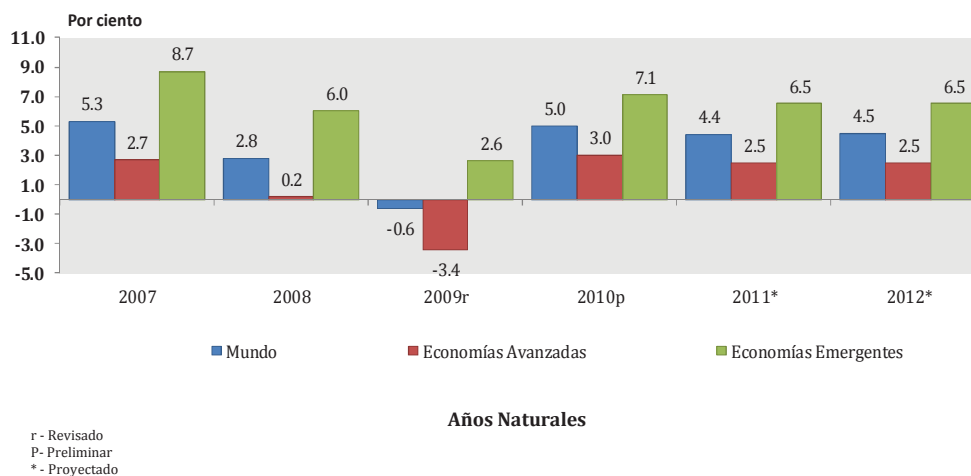
La recuperación económica está evolucionando aunque los riesgos a la baja siguen siendo elevados. La mayoría de las economías avanzadas y unas pocas economías emergentes todavía enfrentan importantes ajustes. La recuperación en estas economías es lenta, y el elevado desempleo plantea considerables desafíos sociales. En cambio,

muchas economías emergentes y en desarrollo están registrando nuevamente un crecimiento vigoroso porque no experimentaron grandes excesos financieros justo antes de la Gran Recesión. Para lograr una recuperación sólida y sostenida deberán emprenderse simultáneamente dos acciones: por un lado, un reequilibrio interno, orientado al fortalecimiento de la demanda privada en las economías avanzadas, que permita llevar a cabo la consolidación fiscal; por el otro, un reequilibrio externo, centrado en el aumento de las exportaciones netas en los países con déficits, como Estados Unidos, y la reducción de las exportaciones netas en los países con superávits, especialmente Asia emergente. Por otra parte, las principales economías emergentes deberán seguir desarrollando nuevas fuentes de crecimiento internas, respaldadas por una mayor flexibilidad del tipo de cambio.

De acuerdo con las proyecciones, la actividad mundial se expandirá aproximadamente 4.4 por ciento en el 2011 y se proyecta un crecimiento de 4.5 por ciento para el año 2012. Las economías avanzadas se espera experimenten un crecimiento de 2.5 por ciento en el 2011 y el año 2012 (**Gráfica 1**). En las economías emergentes, el crecimiento del PIB real está previsto en 6.5 por ciento para ambos años.

Gráfica 1

Economía Mundial Producto Interno Bruto Real Tasas de crecimiento

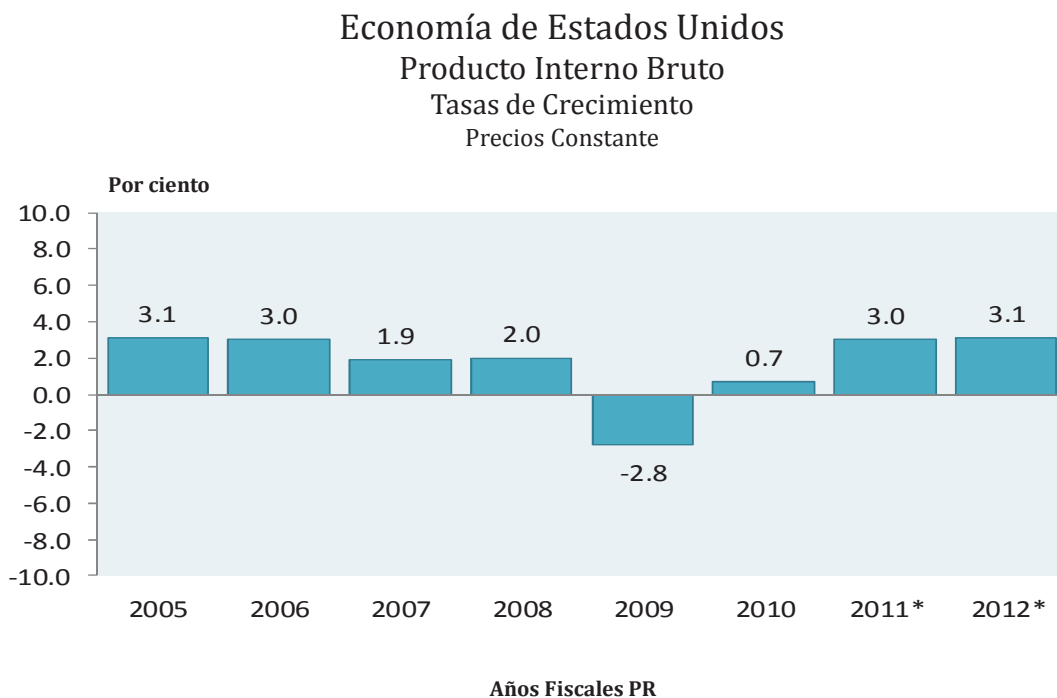


Fuente: Fondo Monetario Internacional

ECONOMÍA DE ESTADOS UNIDOS

La economía de Estados Unidos en el año 2010 cerró con un leve crecimiento de 0.7 por ciento en el Producto Interno Bruto (PIB), en términos del año fiscal de Puerto Rico. En el año fiscal 2009 decreció 2.8 por ciento. De acuerdo a las proyecciones de Global Insight (GI), las perspectivas para el PIB real indican un crecimiento de 3.0 por ciento para el año 2011, mientras para el año 2012 el crecimiento sería de 3.1 por ciento (**Gráfica 2**).

Gráfica 2



* - Proyectado

Fuente: Negociado de Análisis Económico, Departamento de Comercio Federal y Global Insight (GI)

Por otro lado, el último informe publicado por el Negociado de Análisis Económico del Departamento de Comercio Federal, correspondiente al segundo estimado del Producto Interno Bruto (PIB) de Estados Unidos, reflejó un crecimiento de 2.8 por ciento para el cuarto trimestre de 2010, en relación con el tercer trimestre de 2010, cuando aumentó 2.6 por ciento.

El resultado del segundo estimado para el cuarto trimestre de 2010, sitúa el crecimiento para el año natural 2010 en 2.8 por ciento, luego de registrar una baja de 2.6 por ciento para el año natural 2009. Estos datos fortalecen las perspectivas de que el crecimiento del PIB de Estados Unidos se ha mantenido en recuperación y que para el año 2011

sobrepasará el crecimiento registrado en el 2010. Es importante señalar, que el nivel registrado de 13,370.1 millones de dólares a precios constantes en el cuarto trimestre de 2010, superó al nivel máximo observado de 13,363.5 millones de dólares en el cuarto trimestre de 2007, fecha en que comenzó la recesión.

La recesión transcurrió entre diciembre de 2007 hasta junio de 2009.

Los datos del PIB desde el tercer trimestre de 2009 comenzaron a mostrar signos positivos con un crecimiento de 1.6 por ciento, luego de que en el segundo trimestre del 2009 se contrajo 0.7 por ciento, siendo un ritmo menor que los registrados anteriormente. Las señales de recuperación se evidenciaron con el crecimiento de 5.0 por ciento para el cuarto trimestre de 2009, comenzando a dar signos de mejoría para los próximos trimestres. Durante el año 2010, el primer trimestre mostró un incremento de 3.7 por ciento y para el segundo trimestre creció 1.7 por ciento, creando una leve incertidumbre para finales del año. Pero, tanto el tercer y cuarto trimestre mantuvieron sus signos positivos.

Según el informe del segundo estimado, los factores que contribuyeron a la recuperación del PIB durante el cuarto trimestre de 2010, obedecieron a las incrementos registrados en los gastos de consumo personal, los cuales representan dos terceras parte de la economía de Estados Unidos, aumentado 4.1 por ciento con respecto al trimestre anterior, el cual mostró un crecimiento de 2.4 por ciento. La inversión privada, mostró una significativa baja de 22.1 por ciento, tras el aumento de 15.0 en el trimestre anterior. Las exportaciones registraron un ascenso de 9.6 por ciento en el cuarto trimestre de 2010. Sin embargo, las importaciones reflejaron su primer signo negativo desde el tercer trimestre de 2009, disminuyendo 12.4 por ciento. Los gastos de consumo del gobierno federal disminuyeron 0.2% con relación al tercer trimestre de 2010. Dentro de estos, se reflejó un alza de 3.7% en los gastos no relacionados con la defensa nacional. Sin embargo, los gastos relacionados con la defensa nacional se redujeron 2.1%, luego de crecer 8.5% el trimestre anterior.

El Comité de Mercado Abierto del Banco de la Reserva Federal de Estados Unidos (FOMC, por sus siglas en inglés) en su informe del 26 de enero de 2011, decidió dejar intacta la tasa de interés de referencia de fondos federales, entre 0 a 0.25%, nivel que bajó desde diciembre de 2008. El Comité continúa anticipando que las condiciones económicas garantizarían niveles excepcionalmente bajos para los fondos federales durante algún tiempo.

Según el informe de enero de 2011, la información recibida desde que el Comité se reunió en diciembre, confirma que la recuperación económica continua, aunque a un ritmo que ha sido insuficiente para generar una mejora significativa en las condiciones del mercado laboral. Los gastos de las familias aumentan gradualmente, pero permanecen restringidos debido al alto desempleo, el modesto crecimiento

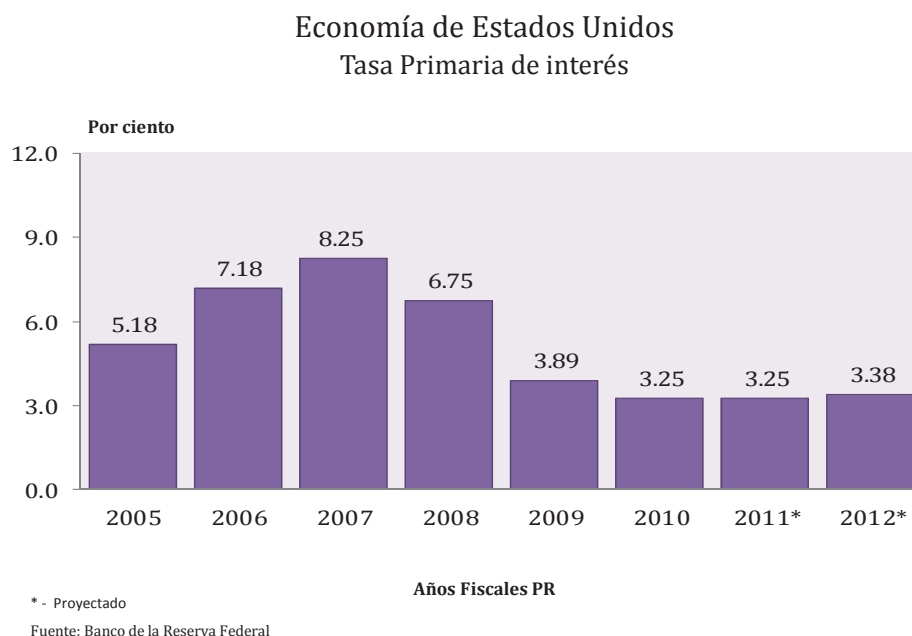
del ingreso, la baja en la riqueza en los hogares y el crédito restringido. Los gastos empresariales en equipo y programas de computadoras están aumentado, aunque menos rápido que a principios de año, mientras la inversión en estructuras no residenciales sigue siendo débil. El sector de la vivienda continúa desalentado. Aunque los precios de materias primas hayan subido, las expectativas a largo plazo de inflación se han mantenido estables y las medidas de la inflación subyacente han estado con tendencia hacia la baja.

Coherente con su mandato reglamentario, el Comité procura fomentar el máximo empleo y la estabilidad de los precios. Actualmente, la tasa del desempleo es elevada, y las medidas de la inflación subyacente son algo bajas, con respecto a niveles que el Comité juzga para ser consistentes, en el largo plazo, con su mandato doble. Aunque el Comité anticipe un regreso gradual a niveles más altos de utilización de recurso en un contexto de estabilidad de los precios, el progreso hacia sus objetivos ha sido lamentablemente lento.

El Comité seguirá monitoreando las perspectivas económicas y el desarrollo financiero, y está listo para proporcionar medidas adicionales de ser necesario para promover la recuperación económica, la creación de empleos y devolver la inflación, a través del tiempo, a niveles consistentes con su mandato.

Por otro lado, la tasa primaria de interés en bancos comerciales se mantuvo en 3.25% durante el año fiscal de Puerto Rico. De acuerdo a Global Insight, se proyecta que esta tasa se mantenga en 3.25% durante el año fiscal 2011 y luego aumente a 3.38% para el año fiscal 2012 (**Gráfica 3**).

Gráfica 3



PRECIOS DEL PETRÓLEO

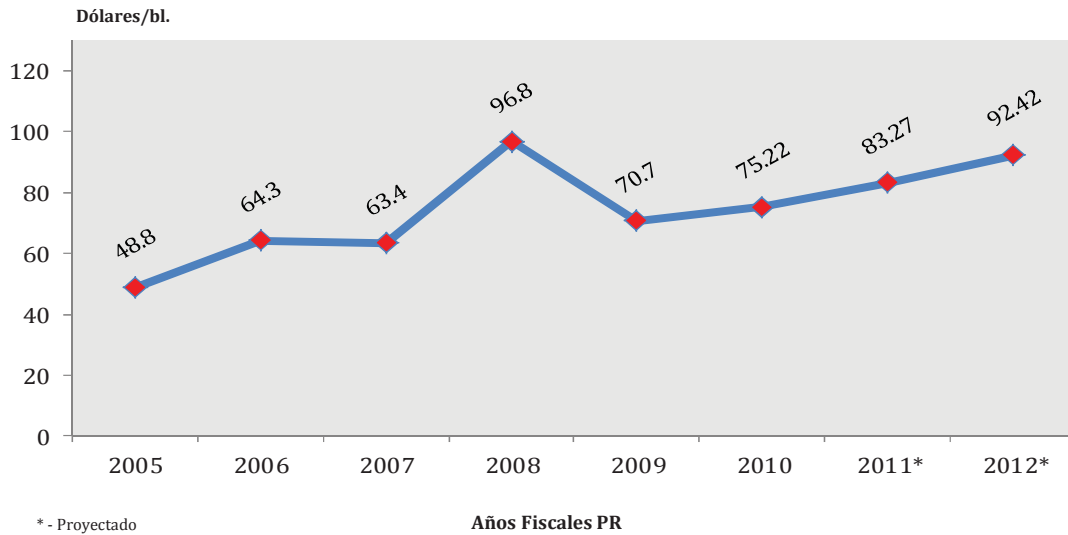
Los conflictos en el Oriente Medio y en la parte norte de Africa, lugares donde se produce una gran cantidad del crudo mundial, inducen a variaciones en el precio actual y futuro del barril de petróleo. Las consecuencias de una grave interrupción en el suministro petrolero pone en riesgo la recuperación de la economía a nivel mundial. Históricamente, el precio del petróleo ha tenido un impacto negativo en la economía mundial, y más aún, en los países que no producen petróleo y no tienen fuentes alternas de generación de energía.

Nuestra Isla no produce petróleo y tiene una economía de consumo de energía menos diversificada que la de Estados Unidos, por lo que nos hace más vulnerables a los cambios en el precio del barril de petróleo y a cualquier conflicto en que estén envueltos los países productores del mismo. La economía de Puerto Rico se ha visto afectada por incrementos significativos en el precio del barril de petróleo y sus derivados, que a su vez han provocado períodos de recesión económica. Además, un aumento en el precio del petróleo produce cambios en el nivel general de precios, afectando los costos en el proceso de producción debido a precios consistentemente más altos en las materias primas, alimentos, la energía eléctrica y productos derivados del petróleo, que como consecuencia aumentan la inflación.

Los principales tipos de petróleo que marcan los precios de referencia en los mercados mundiales son el Brent y el West Texas Intermediate (WTI). El Brent se toma como referencia en los mercados Europeos, mientras el West Texas Intermediate es el referente a los precios del petróleo en los Estados Unidos. De acuerdo con Global Insight, las proyecciones del precio promedio del barril de petróleo de WTI en términos de los años fiscales 2011 y 2012 de Puerto Rico son \$83.27 y \$92.42, respectivamente. Estas cifras representan un alza de 10.7 por ciento para el año 2011 y un crecimiento de 11.0% para el año fiscal 2012 (**Gráfica 4**). Es importante señalar, que este es el precio promedio en términos de los años fiscales de Puerto Rico. Durante el año natural, el precio diario puede llegar o sobrepasar \$100.00 pero para los estimados de las proyecciones económicas se toma en consideración solamente el promedio del año fiscal de Puerto Rico. Cualquier cambio referente a la situación que está ocurriendo tanto en el Oriente Medio como en el norte de África, tienen el potencial de subir los precios del petróleo y afectar negativamente estas proyecciones.

Gráfica 4

Precio Promedio del Barril de Petróleo West Texas Intermediate (WTI)



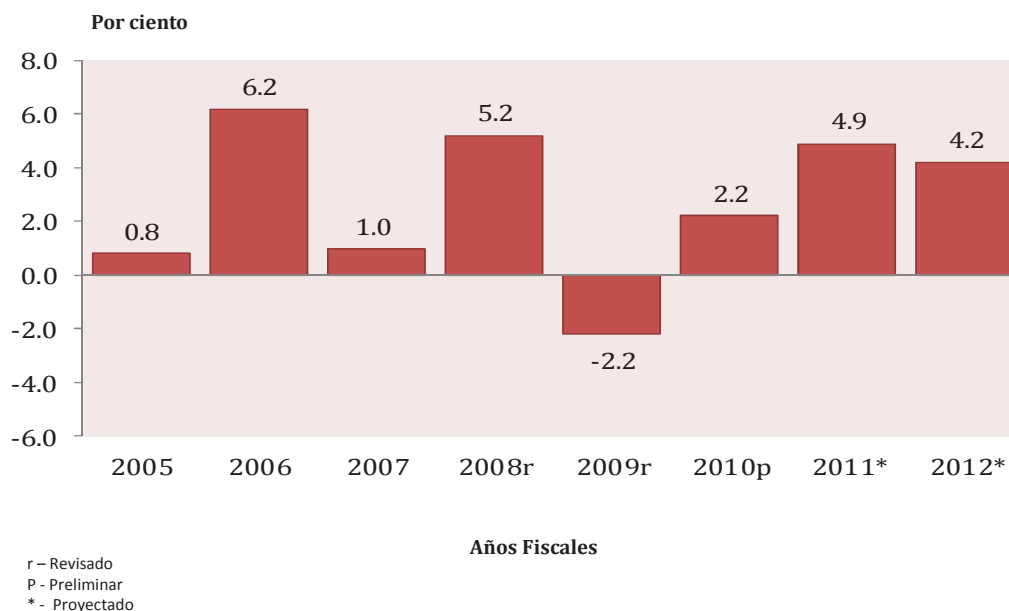
EXPORTACIONES DE MERCANCÍA AJUSTADA

El valor de las exportaciones de mercancía ajustada en el año fiscal 2010 fue de \$67,558.5 millones, un incremento de 2.2 por ciento sobre el año fiscal 2009. En términos absolutos, esto significa un aumento de \$1,480.9 millones.

Las exportaciones se estiman de acuerdo a la tendencia del crecimiento proyectado de la economía de Estados Unidos, considerando la demanda por bienes que se espera genere la misma. Para el año fiscal 2011 se proyectó un total de \$70,869.0 millones en las exportaciones de mercancías ajustadas y \$73,865.0 millones para el año fiscal 2012, cifras que representan crecimientos de 4.9 y 4.2 por ciento, respectivamente (**Gráfica 5**).

Gráfica 5

Economía de Puerto Rico
Exportaciones de Mercancía Ajustada
Tasas de Crecimiento
Precios Corrientes

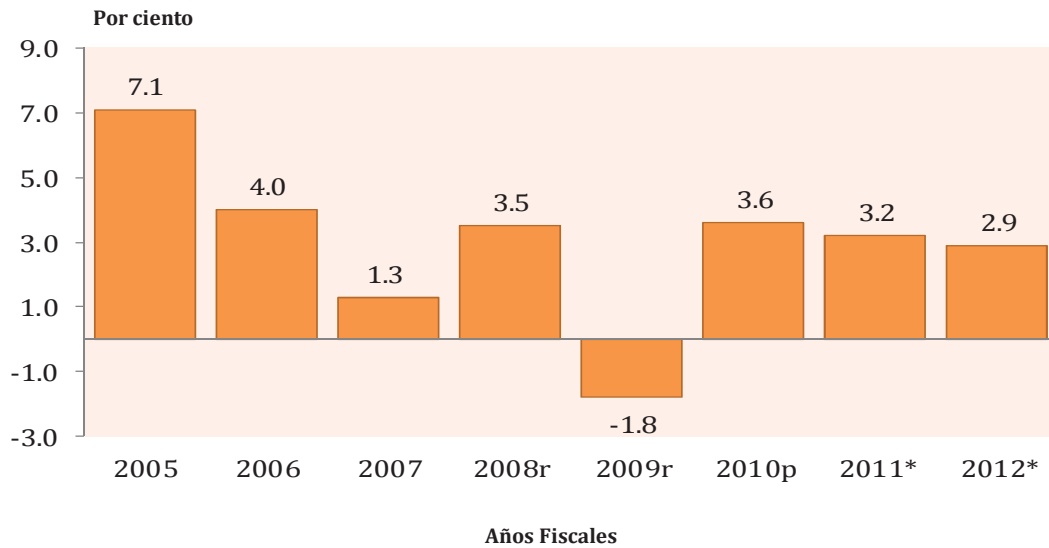


GASTOS DE VISITANTES

El turismo como industria es fundamental en la economía de Puerto Rico al ser uno de los sectores de mayor crecimiento, aun cuando todavía representa una actividad relativamente pequeña. El turismo en nuestro país cuenta con importantes complejos turísticos, cadenas hoteleras y hermosos paradores alrededor de la Isla. La actividad turística se desarrolla dentro de algunos sectores comerciales y de servicios, especialmente en el funcionamiento de las facilidades de alojamiento. Refiriéndonos al gasto de visitantes no residentes en Puerto Rico, el mismo totalizó \$3,598.2 millones durante el año fiscal 2010, registrando un aumento de 3.6 por ciento con relación al año fiscal anterior, el cual fue \$3,472.8 millones. Se estimó el gasto de visitantes para el año fiscal 2011 en \$3,713.0 millones, y un crecimiento de 3.2 por ciento con respecto al año fiscal 2010. Para el año fiscal 2012 se proyecta en \$3,821.0 millones y un crecimiento de 2.9 por ciento (**Gráfica 6**).

Gráfica 6

Economía de Puerto Rico
Gastos de visitantes
Tasas de Crecimiento
Precios Corrientes



r - Revisado
P - Preliminar
* - Proyectado

CONSTRUCCIÓN

La construcción es uno de los sectores fundamentales de la economía puertorriqueña. La inversión en construcción, la cual se refiere a la construcción nueva realizada por las empresas privadas y el gobierno estatal y municipal, es un componente sumamente importante en el desarrollo económico de cualquier país, tanto en el corto como en el largo plazo. En términos reales, durante el año fiscal 2010 la actividad de la construcción experimentó un decrecimiento de 18.8 por ciento y de \$93.2 millones respecto al año fiscal anterior al totalizar \$401.4 millones. En términos corrientes, la inversión total alcanzó \$3,542.4 millones y un decrecimiento de 16.8 por ciento.

En la década anterior se observó un auge en la construcción, no obstante en los últimos años este sector ha mostrado un débil desempeño y la inversión en términos reales ha presentado tasas de cambio negativas. Algunos de los factores que han afectado el desarrollo de la construcción en Puerto Rico son, la crisis hipotecaria y el excedente de oferta sobre demanda de viviendas construidas, entre otros. La recesión que ha sufrido Puerto Rico se refleja en el pobre desempeño de los indicadores de la construcción, dificultando el panorama de estimados de proyección para este sector.

Se estima que para el año fiscal 2011, la inversión en construcción en términos reales sea de \$370.0 millones, y una reducción de 7.8 por ciento. A precios corrientes, se proyectó un valor de \$3,340.0 millones con una baja de 5.7 por ciento. Para el año fiscal 2012, se estimó una inversión en construcción de \$362.0 millones en términos reales y una baja de 2.2 por ciento. A precios corrientes, se proyectó un total de \$3,310.0 millones y una disminución de 0.9 por ciento (**Gráfica 7**).

Gráfica 7

Economía de Puerto Rico
Inversión en Construcción
Tasas de Crecimiento
Precios Corrientes



r - Revisado
P - Preliminar
* - Proyectado

MAQUINARIA Y EQUIPO

Las compras en maquinaria y equipo realizadas por las empresas privadas, el gobierno estatal y municipal y que serán usados en la formación de capital es lo que se define como inversión en maquinaria y equipo. Las empresas privadas son las que principalmente llevan a cabo la mayor parte de la inversión en maquinaria. En el año fiscal 2010 esta variable en términos reales totalizó \$909.5 millones con una reducción de 2.3 por ciento. A precios corrientes, alcanzó \$5,236.7 millones y una baja de 3.6 por ciento.

En términos nominales, las perspectivas para esta variable son \$5,213.0 millones y un decrecimiento de 0.5 por ciento para el año fiscal 2011 y \$5,400.0 millones y un

aumento de 3.6 por ciento para el año fiscal 2012. A precios constantes, para el año fiscal 2011 los valores alcanzan un total de \$905.0 millones con una baja de 0.5 por ciento; y para el año fiscal 2012 se estima que alcancen \$903.0 millones y una baja de 0.2 por ciento.

TRANSFERENCIAS FEDERALES A LAS PERSONAS

Las transferencias federales por su magnitud desempeñan un papel importante en la economía de la Isla. Su impacto se canaliza a través de fondos destinados a mejores servicios, desarrollo de infraestructura y mejoras en los niveles de educación y de la calidad de vida en general. Estas constituyen un importante flujo de fondos del exterior en el sistema económico de Puerto Rico. En el año fiscal 2010 las transferencias federales a las personas en Puerto Rico registraron un total de \$15,633.0 millones, representando un aumento de 15.5 por ciento y crecimiento absoluto de \$2,096.0 millones.

Las perspectivas para los años fiscales 2011 y 2012 son de 16,710.0 y \$17,146.0 millones, con aumentos de 6.9 y 2.6 por ciento, respectivamente.

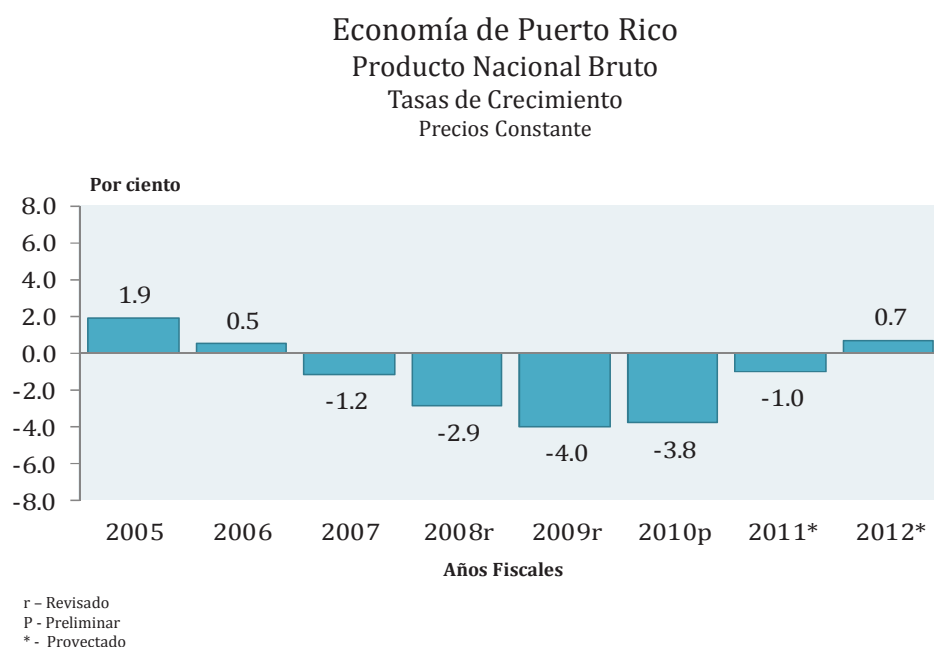
PERSPECTIVAS ECONÓMICAS PARA LOS AÑOS FISCALES 2011 - 2012 EN EL CONTEXTO DE SU TENDENCIA HISTÓRICA

La economía de Puerto Rico en el año fiscal 2010 finalizó con una disminución real en su crecimiento de 3.8 por ciento lo que representó el cuarto año consecutivo de contracción económica. Por su parte los años fiscales 2008 y 2009 revisados reflejaron contracciones de -2.9 y -4.0 por ciento respectivamente. Entre los factores que ocasionaron esta reducción se encuentran: la caída de la inversión en construcción, la reducción significativa del gasto de gobierno, la merma en el nivel de las ventas al resto del mundo, lo cual provocó un aumento en el balance negativo del comercio de mercancías y servicios, cambio de política del sector bancario, el nivel de confianza del sector privado, la volatilidad del precio del petróleo además de los altos costos energéticos en Puerto Rico. A precios corrientes, el producto bruto para el año fiscal 2010 alcanzó \$63,291.5 millones o un 1.0% de crecimiento sobre el fiscal 2009. Los números revisados para el fiscal 2009 fueron \$62,677.8 millones o 1.6% en comparación con el año anterior. Asimismo el año 2008 revisado tuvo un crecimiento de 3.6% o \$61,665.2 millones. El incremento del producto bruto a precios corrientes para el fiscal 2010 fue inducido por un aumento de 3.1 por ciento en los gastos de consumo personales y una disminución de 16.8 por ciento en la inversión en construcción.

PRODUCTO BRUTO

La proyección del producto bruto real de Puerto Rico para el año fiscal 2011 es de una reducción de 1.0 por ciento para un valor \$6,195.0 millones y un crecimiento de 0.7 por ciento para un valor de \$6,239.0 millones en el 2012 (**Gráfica 8**). Este crecimiento ínfimo en nuestra economía está influenciado o impactado por las diferentes medidas económicas tanto estatales como federales, en las cuales están incluidos los fondos de ARRA, el PEC, las APP y la Reforma Contributiva, la cual impacta significativamente el ingreso personal disponible y a su vez al consumo personal, redundando en un incremento en la actividad productiva.

Gráfica 8



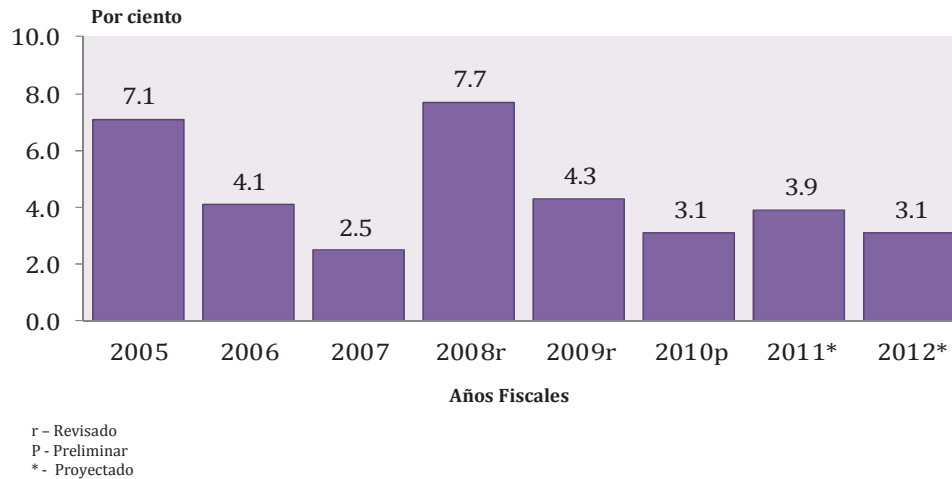
En términos de precios corrientes, los valores estimados para los respectivos años fiscales 2011 y 2012 son \$64,973.0 y \$67,610.0 millones con crecimientos de 2.7 y 4.1 por ciento, respectivamente.

INGRESO Y CONSUMO DE LAS PERSONAS

El comportamiento del ingreso personal en el año fiscal 2010 alcanzó un incremento de 3.1 por ciento con relación al año fiscal anterior, al registrar la cifra de \$60,400.9 millones. Se proyecta que en el año fiscal 2011 alcance \$62,743.0 millones y en el año fiscal 2012 totalice \$64,691.0 millones, con un aumento de 3.9 y 3.1 por ciento para los respectivos años fiscales (**Gráfica 9**).

Gráfica 9

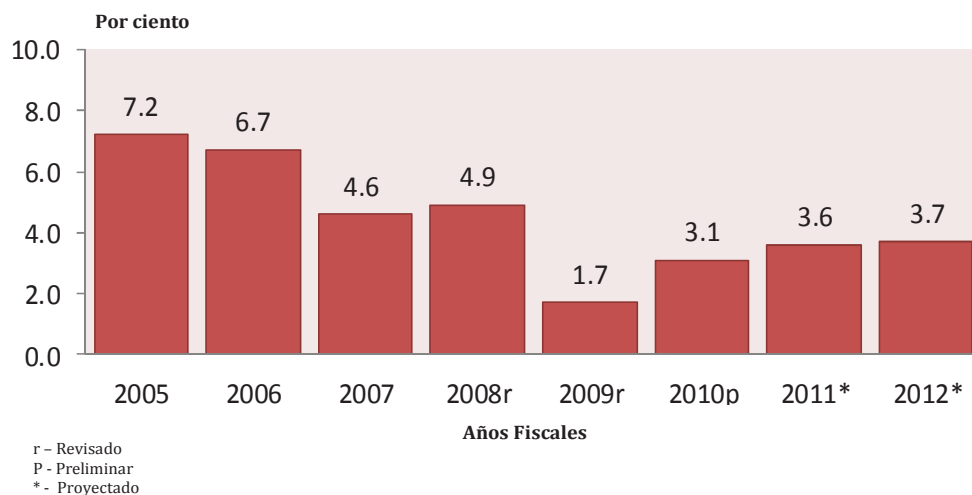
Economía de Puerto Rico
Ingreso Personal
Tasas de Crecimiento
Precios Corrientes



El gasto de consumo personal, principal componente del producto bruto, totalizó \$57,162.0 millones en el año fiscal 2010. Esto equivale a un incremento de 3.1 por ciento al compararlo con el año fiscal anterior. El valor proyectado de esta variable para los años fiscales 2011 y 2012 son de \$59,211.0 y \$61,426.0 millones, con aumentos de 3.6 y 3.7 por ciento, respectivamente (**Gráfica 10**).

Gráfica 10

Economía de Puerto Rico
Gastos de Consumo Personal
Tasas de Crecimiento
Precios Corrientes



Finalmente, es importante indicar que la certeza de las proyecciones económicas es función del movimiento prospectivo de los factores exógenos subyacentes como fundamento de las mismas. De manera que toda proyección económica tiene que estar sujeta a evaluación a tono con los cambios que ocurran en estos factores y en los diversos supuestos utilizados en la proyección.

RESUMEN

La recuperación económica mundial está evolucionando aunque los riesgos a la baja siguen siendo elevados. La mayoría de las economías avanzadas y unas pocas economías emergentes todavía enfrentan importantes ajustes. La recuperación en estas economías es lenta, y el elevado desempleo plantea considerables desafíos sociales. De acuerdo con las proyecciones, la actividad mundial se expandirá aproximadamente 4.4 por ciento en el 2011 y se proyecta un crecimiento de 4.5 por ciento para el año 2012. Las economías avanzadas se espera experimenten un crecimiento de 2.5 por ciento en el 2011 y el año 2012. En las economías emergentes, el crecimiento del PIB real está previsto en 6.5 por ciento para ambos años.

La economía de Estados Unidos en el año 2010 cerró con un leve crecimiento de 0.7 por ciento en el Producto Interno Bruto (PIB), en términos del año fiscal de Puerto Rico. En el año fiscal 2009 decreció 2.8 por ciento. De acuerdo a las proyecciones de Global Insight (GI), las perspectivas para el PIB real indican un crecimiento de 3.0 por ciento para el año 2011, mientras para el año 2012 el crecimiento sería de 3.1 por ciento.

Nuestra Isla no produce petróleo y tiene una economía de consumo de energía menos diversificada que la de Estados Unidos, por lo que nos hace más vulnerables a los cambios en el precio del barril de petróleo y a cualquier conflicto en que estén envueltos los países productores del mismo. La economía de Puerto Rico se ha visto afectada por incrementos significativos en el precio del barril de petróleo y sus derivados, que a su vez han provocado períodos de recesión económica. De acuerdo con Global Insight, las proyecciones del precio promedio del barril de petróleo de WTI en términos de los años fiscales 2011 y 2012 de Puerto Rico son \$83.27 y \$92.42, respectivamente. Estas cifras representan un alza de 10.7 por ciento para el año 2011 y un crecimiento de 11.0% para el año fiscal 2012. Es importante señalar, que este es el precio promedio en términos de los años fiscales de Puerto Rico. Durante el año natural, el precio diario puede llegar o sobrepasar \$100.00 pero para los estimados de las proyecciones económicas se toma en consideración solamente el promedio del año fiscal de Puerto Rico. Cualquier cambio referente a la situación que está ocurriendo tanto en el Oriente Medio como en el norte de África, tienen el potencial de subir los precios del petróleo y afectar negativamente estas proyecciones.

Las exportaciones de mercancía ajustada el año fiscal 2011 se proyectó un total de \$70,869.0 millones en las exportaciones de mercancías ajustadas y \$73,865.0 millones para el año fiscal 2012, cifras que representan crecimientos de 4.9 y 4.2 por ciento, respectivamente.

Se estima que para el año fiscal 2011, la inversión en construcción en términos reales sea de \$370.0 millones, y una reducción de 7.8 por ciento. A precios corrientes, se proyectó un valor de \$3,340.0 millones con una baja de 5.7 por ciento. Para el año fiscal 2012, se estimó una inversión en construcción de \$362.0 millones en términos reales y una baja de 2.2 por ciento. A precios corrientes, se proyectó un total de \$3,310.0 millones y una disminución de 0.9 por ciento.

El comportamiento del ingreso personal en el año fiscal 2010 alcanzó un incremento de 3.1 por ciento con relación al año fiscal anterior, al registrar la cifra de \$60,400.9 millones. Se proyecta que en el año fiscal 2011 alcance \$62,743.0 millones y en el año fiscal 2012 totalice \$64,691.0 millones, con un aumento de 3.9 y 3.1 por ciento para los respectivos años fiscales.

El gasto de consumo personal, principal componente del producto bruto, totalizó \$57,162.0 millones en el año fiscal 2010. Esto equivale a un incremento de 3.1 por ciento al compararlo con el año fiscal anterior. El valor proyectado de esta variable para los años fiscales 2011 y 2012 son de \$59,211.0 y \$61,426.0 millones, con aumentos de 3.6 y 3.7 por ciento, respectivamente.

La proyección del producto bruto real de Puerto Rico para el año fiscal 2011 es de una reducción de 1.0 por ciento para un valor \$6,195.0 millones y un crecimiento de 0.7 por ciento para un valor de \$6,239.0 millones en el 2012. Este leve aumento esta impactado positivamente por todas las medidas de política económica.

Finalmente, es importante indicar que la certeza de las proyecciones económicas es función del movimiento prospectivo de los factores exógenos subyacentes como fundamento de las mismas. De manera que toda proyección económica tiene que estar sujeta a evaluación a tono con los cambios que ocurran en estos factores y en los diversos supuestos utilizados en la proyección.

BIBLIOGRAFIA

Departamento del Trabajo y Recursos Humanos, “Encuesta de Vivienda”, (2010) San Juan, junio.

Departamento del Trabajo y Recursos Humanos, “Encuesta de Establecimientos”, (2011) San Juan, julio-marzo.

International Monetary Found (2011), World Economic Outlook (WED), <http://www.imf.org>, (October 2010)

U.S. Economic Outlook, Review of the Economy, Global Insight; (2011) Lexington, MA, January - March.

US. Department of Commerce. Gross Domestic Product: Fourth Quarter and Annual 2010(Second Estimate) February 25, 2011.

Board of Governors of The Federal Reserve System, Federal Open Market Committee press release. January 26, 2011.

US. Energy Information Administration, Spot Price (WTI) for Crude Oil and Petroleum Product. February 2011.

APENDICE

**VARIABLES MACROECONÓMICAS SELECCIONADAS: AÑOS FISCALES:
SELECTED MACROECONOMIC VARIABLES: FISCAL YEARS**

(EN MILLONES DE DÓLARES - IN MILLIONS OF DOLLARS
A PRECIOS CONSTANTES 1954 = 100 - CONSTANT PRICES 1954 = 10

VARIABLES	PROYECCIONES - FORECASTS										VARIABLES		
	HISTÓRICO - HISTORIC					2011						2012	
	2005	2006	2007	2008r	2009r	2010p	MINIMUM	BASE	MAXIMUM	MINIMUM		BASE	MAXIMUM
PRODUCTO BRUTO	7,019.6	7,055.5	6,973.5	6,768.8	6,500.0	6,255.1	6,142.0	6,195.0	6,244.0	6,094.0	6,239.0	6,380.0	GROSS PRODUCT
GASTOS DE CONSUMO PERSONAL	9,161.4	9,333.0	9,512.9	9,478.4	9,266.3	9,322.6	9,371.0	9,410.0	9,442.0	9,458.0	9,527.0	9,585.0	PERSONAL CONSUMPTION EXPENDITURES
INVERSION EN CONSTRUCCION	853.1	760.1	702.3	636.0	494.6	401.4	368.0	370.0	372.0	358.0	362.0	366.0	CONSTRUCTION INVESTMENT
INVERSION EN MAQUINARIA Y EQUIPO	1,005.7	1,084.6	1,095.4	996.3	930.8	909.5	900.0	905.0	925.0	895.0	903.0	905.0	MACHINERY AND EQUIPMENT INVESTMENT
GASTOS DE CONSUMO DEL GOBIERNO	1,934.5	1,935.6	1,910.2	1,820.7	1,856.8	1,758.4	1,652.0	1,660.0	1,667.0	1,675.0	1,686.0	1,712.0	GOVERNMENT CONSUMPTION EXPENDITURES
INGRESO PERSONAL	9,611.2	9,555.2	9,542.3	9,760.7	9,791.4	9,850.1	9,906.0	9,951.0	10,001.0	9,896.0	10,033.0	10,089.0	PERSONAL INCOME
PRODUCTO INTERNO BRUTO	11,089.7	11,073.2	10,803.7	10,601.0	10,359.8	10,145.1	10,044.0	10,080.0	10,110.0	9,940.0	10,000.0	10,035.0	GROSS DOMESTIC PRODUCT

r - CIFRAS REVISADAS.
P - CIFRAS PRELIMINARES.

r - REVISED FIGURES.
P - PRELIMINARY FIGURES.

FUENTE: JUNTA DE PLANIFICACION DE PUERTO RICO. PROGRAMA DE PLANIFICACION ECONOMICA Y SOCIAL.
SUBPROGRAMA DE ANALISIS SOCIAL, MODELOS Y PROYECCIONES.

SOURCE: PUERTO RICO PLANNING BOARD, PROGRAM OF ECONOMIC AND SOCIAL PLANNING
SUBPROGRAM OF SOCIAL ANALYSIS, MODELS AND PROJECTIONS.

**TASAS DE CRECIMIENTO ANUAL DE VARIABLES MACROECONÓMICAS SELECCIONADAS
GROWTH ANNUAL RATES OF SELECTED MACROECONOMIC VARIABLES**

(A PRECIOS CONSTANTES 1954 = 100 - CONSTANT PRICES 1954 = 100)

VARIABLES	HISTORICO-HISTORIC						PROYECCIONES - FORECASTS						
	2005	2006	2007	2008r	2009r	2010p	2011		2012		VARIABLES		
							MINIMO MINIMUM	MAXIMO MAXIMUM	MINIMO MINIMUM	MAXIMO MAXIMUM			
PRODUCTO BRUTO	1.9	0.5	-1.2	-2.9	-4.0	-3.8	-1.8	-1.0	-0.2	-0.8	0.7	2.2	GROSS PRODUCT
GASTOS DE CONSUMO PERSONAL	3.6	1.9	1.9	-0.4	-2.2	0.6	0.5	0.9	1.3	0.9	1.2	1.5	PERSONAL CONSUMPTION EXPENDITURES
INVERSION EN CONSTRUCCION	-6.8	-10.9	-7.6	-9.4	-22.2	-18.8	-8.3	-7.8	-7.3	-2.7	-2.2	-1.6	CONSTRUCTION INVESTMENT
INVERSION EN MAQUINARIA Y EQUIPO	-1.9	7.8	1.0	-9.0	-6.6	-2.3	-1.0	-0.5	1.7	-0.6	-0.2	-2.2	MACHINERY AND EQUIPMENT INVESTMENT
GASTOS DE CONSUMO DEL GOBIERNO	4.1	0.1	-1.3	-4.7	2.0	-5.3	-6.1	-5.6	-5.2	1.4	1.6	2.7	GOVERNMENT CONSUMPTION EXPENDITURES
INGRESO PERSONAL	3.5	-0.6	-0.1	2.3	0.3	0.6	0.6	1.0	1.5	-0.1	0.8	0.9	PERSONAL INCOME
PRODUCTO INTERNO BRUTO	0.8	-0.1	-2.4	-1.9	-2.3	-2.1	-1.0	-0.6	-0.3	-1.0	-0.8	-0.7	GROSS DOMESTIC PRODUCT

r - CIFRAS REVISADAS.
P - CIFRAS PRELIMINARES.

r - REVISED FIGURES.
P - PRELIMINARY FIGURES.

FUENTE: JUNTA DE PLANIFICACION DE PUERTO RICO, PROGRAMA DE PLANIFICACION ECONOMICA Y SOCIAL, SUBPROGRAMA DE ANALISIS SOCIAL, MODELOS Y PROYECCIONES.

SOURCE: PUERTO RICO PLANNING BOARD, PROGRAM OF ECONOMIC AND SOCIAL PLANNING SUBPROGRAM OF SOCIAL ANALYSIS, MODELS AND PROJECTIONS.

VARIABLES MACROECONOMICAS SELECCIONADAS: AÑOS FISCALE:
SELECTED MACROECONOMIC VARIABLES: FISCAL YEARS

(EN MILLONES DE DOLARES - IN MILLIONS OF DOLLARS)

VARIABLES	HISTORICO-HISTORIC						PROYECCIONES - FORECASTS				VARIABLES		
	2005	2006	2007	2008r	2009r	2010p	2011		2012				
							MINIMO MINIMUM	MAXIMO MAXIMUM	MINIMO MINIMUM	MAXIMO MAXIMUM			
PRODUCTO BRUTO	53,752.4	56,732.3	59,520.6	61,665.2	62,677.8	63,291.5	64,277.0	64,973.0	65,646.0	65,694.0	67,610.0	69,453.0	GROSS PRODUCT
GASTOS DE CONSUMO PERSONAL	46,535.4	49,660.0	51,949.3	54,501.0	55,423.3	57,162.0	58,680.0	59,211.0	59,572.0	60,496.0	61,426.0	62,156.0	PERSONAL CONSUMPTION EXPENDITURES
INVERSION EN CONSTRUCCION	6,513.6	6,028.6	5,750.1	5,390.5	4,255.8	3,542.4	3,308.0	3,340.0	3,374.0	3,256.0	3,310.0	3,367.0	CONSTRUCTION INVESTMENT
INVERSION EN MAQUINARIA Y EQUIPO	5,387.9	5,804.8	5,924.3	5,583.8	5,432.7	5,236.7	5,172.0	5,213.0	5,256.0	5,325.0	5,400.0	5,478.0	MACHINERY AND EQUIPMENT INVESTMENT
GASTOS DE CONSUMO DEL GOBIERNO	10,065.4	10,329.6	10,512.4	10,518.1	11,101.7	10,849.1	10,412.0	10,496.0	10,564.0	10,722.0	10,931.0	11,131.0	GOVERNMENT CONSUMPTION EXPENDITURES
INGRESO PERSONAL	48,820.2	50,842.3	52,110.4	56,124.1	58,562.3	60,400.9	62,455.0	62,743.0	63,059.0	64,079.0	64,691.0	65,329.0	PERSONAL INCOME
PRODUCTO INTERNO BRUTO	82,808.5	86,157.5	88,404.5	92,605.7	95,211.4	96,260.5	97,976.0	98,602.0	99,226.0	99,501.0	100,682.0	101,612.0	GROSS DOMESTIC PRODUCT

r - CIFRAS REVISADAS.
P - CIFRAS PRELIMINARES.

r - REVISED FIGURES.
P - PRELIMINARY FIGURES.

FUENTE: JUNTA DE PLANIFICACION DE PUERTO RICO, PROGRAMA DE PLANIFICACION ECONOMICA Y SOCIAL, SUBPROGRAMA DE ANALISIS SOCIAL, MODELOS Y PROYECCIONES.

SOURCE: PUERTO RICO PLANNING BOARD, PROGRAM OF ECONOMIC AND SOCIAL PLANNING, SUBPROGRAM OF SOCIAL ANALYSIS, MODELS AND PROJECTIONS.

**TASAS DE CRECIMIENTO ANUAL DE VARIABLES MACROECONOMICAS SELECCIONADA
GROWTH ANNUAL RATES OF SELECTED MACROECONOMIC VARIABLE:**

(AÑOS FISCALES - FISCAL YEARS)

VARIABLES	HISTORICO - HISTORIC						PROYECCIONES - FORECASTS						VARIABLES
	2005	2006	2007	2008r	2009r	2010p	2011		2012		MAXIMO MAXIMUM		
							MINIMO MINIMUM	BASE BASE	MINIMO MINIMUM	BASE BASE			
PRODUCTO BRUTO	6.0	5.5	4.9	3.6	1.6	1.0	1.6	2.7	2.7	2.2	4.1	5.8	GROSS PRODUCT
GASTOS DE CONSUMO PERSONAL	7.2	6.7	4.6	4.9	1.7	3.1	2.7	3.6	3.6	3.1	3.7	4.3	PERSONAL CONSUMPTION EXPENDITURES
INVERSION EN CONSTRUCCION	-1.2	-7.4	-4.6	-6.3	-21.0	-16.8	-6.6	-5.7	-4.8	-1.6	-0.9	-0.2	CONSTRUCTION INVESTMENT
INVERSION EN MAQUINARIA Y EQUIPO	0.4	7.7	2.1	-5.7	-2.7	-3.6	-1.2	-0.5	0.4	3.0	3.6	4.2	MACHINERY AND EQUIPMENT INVESTMENT
GASTOS DE CONSUMO DEL GOBIERNO	10.6	2.6	1.8	0.1	5.5	-2.3	-4.0	-3.3	-2.6	3.0	4.1	5.4	GOVERNMENT CONSUMPTION EXPENDITURES
INGRESO PERSONAL	7.1	4.1	2.5	7.7	4.3	3.1	3.4	3.9	4.4	2.6	3.1	3.6	PERSONAL INCOME
PRODUCTO INTERNO BRUTO	4.5	4.0	2.6	4.8	2.8	1.1	1.8	2.4	3.1	1.6	2.1	2.4	GROSS DOMESTIC PRODUCT

r - CIFRAS REVISADAS.
p - CIFRAS PRELIMINARES.

r - REVISED FIGURES.
p - PRELIMINARY FIGURES.

FUENTE: JUNTA DE PLANIFICACION DE PUERTO RICO. PROGRAMA DE PLANIFICACION ECONOMICA Y SOCIAL.
SUBPROGRAMA DE ANALISIS SOCIAL, MODELOS Y PROYECCIONES.

SOURCE: PUERTO RICO PLANNING BOARD. PROGRAM OF ECONOMIC AND SOCIAL PLANNING
SUBPROGRAM OF SOCIAL ANALYSIS, MODELS AND PROJECTIONS.

PRINCIPALES VARIABLES EXOGENAS
MAJOR EXOGENOUS VARIABLES

(AÑOS FISCALES - FISCAL YEARS)

VARIABLES	FORECASTS												
	2000	2001	2002	2003	2004	2005	2006	2007	2008f	2009f	2010p	2011	2012
PRODUCTO INTERNO BRUTO REAL ESTADOS UNIDOS (MILLARDOS)	11,033.9	11,317.7	11,432.2	11,644.9	12,079.9	12,458.9	12,827.6	13,077.5	13,332.6	12,965.0	13,053.4	13,451.5	13,871.5
PRODUCTO NACIONAL BRUTO REAL ESTADOS UNIDOS (MILLARDOS)	11,070.1	11,367.1	11,489.5	11,707.4	12,173.1	12,553.6	12,911.2	13,144.9	13,497.4	13,098.3	13,217.4	13,599.8	14,010.2
EXPORTACIONES MERCANCIA AJUSTADA (MILLONES)	40,345.7	49,038.9	49,610.1	56,334.7	59,447.4	59,900.5	63,588.3	64,203.2	67,551.0	66,077.6	67,558.5	70,869.0	73,865.0
GASTOS DE VISITANTES (MILLONES DE \$)	2,387.9	2,728.1	2,486.4	2,676.6	3,024.0	3,238.6	3,369.3	3,413.9	3,535.0	3,472.8	3,598.2	3,713.0	3,821.0
TRANSFERENCIAS FEDERALES A PERSONAS (MILLONES)	7,677.3	8,216.2	8,691.4	9,391.5	8,903.0	9,243.7	9,725.9	10,327.1	12,279.3	13,537.3	15,633.0	16,710.0	17,146.0
TASA DE INTERES PREFERENCIAL (%)	8.60	8.74	5.31	4.42	4.00	5.18	7.18	8.25	6.75	3.89	3.25	3.25	3.38
PRECIO BARRIL PETROLEO (EN DOLARES) (WEST TEXAS INTERMEDIATE CRUDE)	26.01	30.07	23.77	29.92	33.76	48.80	64.30	63.40	96.84	70.07	75.22	83.27	92.42

p - CIFRAS PRELIMINARES.

r - CIFRAS REVISADAS

** - DEPARTAMENTO DE ENERGIA

FUENTE: JUNTA DE PLANIFICACION DE PUERTO RICO, PROGRAMA DE PLANIFICACION ECONOMICA Y SOCIAL
SUBPROGRAMA DE ANALISIS SOCIAL, MODELOS Y PROYECCIONES

p - PRELIMINARY FIGURES.

r - REVISED FIGURES.

** - ENERGY INFORMATION ADMINISTRATION

SOURCE: PUERTO RICO PLANNING BOARD, PROGRAM OF ECONOMIC AND SOCIAL PLANNING
SUBPROGRAM OF SOCIAL ANALYSIS, MODELS AND PROJECTIONS

TASAS DE CRECIMIENTO ANUAL DE PRINCIPALES VARIABLES EXOGENAS
GROWTH ANNUAL RATES OF MAJOR EXOGENOUS VARIABLES

(AÑOS FISCALES - FISCAL YEARS)

VARIABLES	PROYECCIONES FORECASTS												
	2000	2001	2002	2003	2004	2005	2006	2007 ^r	2008 ^r	2009 ^p	2010	2011	2012
PRODUCTO INTERNO BRUTO REAL ESTADOS UNIDOS (MILLARDO)	4.8	2.6	1.0	1.9	3.7	3.1	3.0	1.9	2.0	-2.8	0.7	3.0	3.1
PRODUCTO NACIONAL BRUTO REAL ESTADOS UNIDOS (MILLARDO)	4.9	2.7	1.1	1.9	4.0	3.1	2.8	1.8	2.7	-3.0	0.9	2.9	3.0
EXPORTACIONES MERCANCIA AJUSTADA (MILLONES)	10.3	21.5	1.2	13.6	5.5	0.8	6.2	1.0	5.2	-2.2	2.2	4.9	4.2
GASTOS DE VISITANTES (MILLONES DE \$)	11.7	14.2	-8.9	7.6	13.0	7.1	4.0	1.3	3.5	-1.8	3.6	3.2	2.9
TRANSFERENCIAS FEDERALES A PERSONAS (MILLONES)	-0.1	7.0	5.8	8.1	-5.2	3.8	6.7	4.7	18.9	10.2	15.5	6.9	2.6
TASA DE INTERES PREFERENCIAL (%)	7.8	1.6	-39.2	-16.8	-9.5	29.5	38.6	14.9	-18.2	-42.4	-16.5	0.0	4.0
PRECIO BARRIL PETROLEO (EN DOLARES) (WEST TEXAS INTERMEDIATE CRUDE)	79.9	15.6	-21.0	25.9	12.8	44.5	31.8	-1.4	52.7	-27.6	7.3	10.7	11.0

p- CIFRAS PRELIMINARES.

r- CIFRAS REVISADAS

** DEPARTAMENTO DE ENERGIA

FUENTE: JUNTA DE PLANIFICACION DE PUERTO RICO, PROGRAMA DE PLANIFICACION ECONOMICA Y SOCIAL.
SUBPROGRAMA DE ANALISIS SOCIAL, MODELOS Y PROYECCIONES.

p- PRELIMINARY FIGURES.

r- REVISED FIGURES

** ENERGY INFORMATION ADMINISTRATION
SOURCE: PUERTO RICO PLANNING BOARD, PROGRAM OF ECONOMIC AND SOCIAL PLANNING.
SUBPROGRAM OF SOCIAL ANALYSIS, MODELS AND PROJECTIONS.

PLAN DE ESTÍMULO ECONOMICO CRIOLLO
(EN MILLONES \$)

Resumen	2011	2012	Total
Inversión en Construcción Público	0.0	75.0	75.0
Inversión en Maquinaria y Equipo	0.0	75.0	75.0
Total	0.0	150.0	150.0

AMERICAN RECOVERY AND REINVESTMENT ACT OF 2009
(EN MILLONES \$)

Resumen	2011	2012	Total
Inversión en Construcción Público	385.8	165.9	551.7
Inversión en Construcción Privado	24.1	38.9	63.0
Inversión en Maquinaria y Equipo	94.9	44.2	139.1
Transferencias Federales a las Personas	1,056.8	594.1	1,650.9
Transferencias al Gobierno Central del E.L.A.	610.0	297.0	907.0
Transferencias a las Corporaciones Públicas	1.3	2.4	3.7
Transferencias a los Municipios	25.6	15.9	41.5
Ventas Resto al Mundo	68.0	88.0	156.0
Total	2,266.5	1,246.4	3,512.9

APORTACIÓN AL SEGURO SOCIAL
(EN MILLONES \$)

Resumen	2011	2012	Total
Reducción a la Aportación de Seguro Social de los Empleados	100.0	100.0	200.0
Total	100.0	100.0	200.0

AJUSTE FISCAL
(EN MILLONES \$)

Resumen	2011	2012	Total
Reducción en Compras de Artículos y Servicios (-) Gob.	-669.6	0.0	-669.6
Pago Liquidación Empleados Públicos (Consumo Personal)	101.0	0.0	101.0
Total	-568.6	0.0	-568.6

PLAN DE ESTIMULO SUPLEMENTARIO
(EN MILLONES \$)

Resumen	2011	2012	Total
Inversión en Construcción - APP	75.0	300.5	375.5
Inversión en Maquinaria & Equipo - APP	75.0	300.5	375.5
Total	150.0	601.0	751.0

MEDIDAS IMPOSITIVAS - INDIVIDUOS
(EN MILLONES \$)

Resumen	2011	2012	Total
Contribución Alterna Individuos	10.00	10.00	20.00
Arbitrios a Cigarillos	37.00	37.00	74.00
Arbitrios sobre motocicletas	1.00	1.00	2.00
Arbitrios sobre bebidas alcohólicas	8.00	8.00	16.00
Contribución Alterna Mínima Corporaciones	10.00	0.00	10.00
Sobretasa especial 5% a individuos	58.00	0.00	58.00
Sobretasa especial 5% a corporaciones	41.00	0.00	41.00
Impuesto a cooperativas	5.00	0.00	5.00
Impuesto a bancos internacionales	20.00	0.00	20.00
Contribución sobre la propiedad	230.00	0.00	230.00
Total	420.0	56.0	476.0

REFORMA CONTRIBUTIVA
(EN MILLONES \$)

Resumen	2011	2012	Total
Alivios Reforma Contributiva	-740.0	-974.0	-1,714.0
Eliminación sobretasa propiedad	0.0	-230.0	-230.0
Arbitrios especial temporero	700.0	1,357.0	2,057.0
Ventana para declarar ingreso no reportado	50.0	0.0	50.0
Arbitrios propiedad mueble a no exentas y otros	25.0	50.0	75.0
Total	35.0	203.0	238.0

RESUMEN IMPACTO DE LOS FONDOS ESTIMADOS TOTALES
EN VARIABLES MACROECONÓMICAS SELECCIONADAS
(EN MILLONES \$)

Resumen	2011	2012	Total
Ingreso Personal - Medidas Impositivas	-420.0	-56.0	-476.0
Inversión en Construcción Público	460.8	541.4	1,002.2
Inversión en Construcción Privado	24.1	38.9	63.0
Inversión en Maquinaria & Equipo	169.9	419.7	589.6
Reducción en Compras de Artículos y Servicios (-) Gob.	-669.6	0.0	-669.6
Pago Liquidación Empleados Públicos (Consumo Personal)	101.0	0.0	101.0
Transferencias a las Personas	1,056.8	594.1	1,650.9
Transferencias al Gobierno Central del E.L.A.	610.0	297.0	907.0
Transferencias a las Empresas Públicas	1.3	2.4	3.7
Transferencias a los Municipios	25.6	15.9	41.5
Ventas Resto al Mundo	68.0	88.0	156.0
Gasto de Gobierno - Alivios Reforma Contributiva	-740.0	-974.0	-1,714.0
Gasto de Gobierno - Eliminación Sobretasa Propiedad	0.0	-230.0	-230.0
Gasto de Gobierno - Arbitrios Especial Temporero	700.0	1,357.0	2,057.0
Gasto de Gobierno - Ventana para Declarar Ingresos no Reportad	50.0	0.0	50.0
Gasto de Gobierno - Arbitrios Propiedad Mueble a no Exentas y Otros	25.0	50.0	75.0
Reducción a la Aportación de Seguro Social de los E,mpleados	100.0	100.0	200.0
Total	1,562.9	2,244.4	3,807.3